

## ESPOON KUNNAN JAKOA KOSKEVAN ASIAN TÄHÄNASTISISTA VAIHEISTA JA JAKOEHDOTUKSEN PERUSTEISTA

Kuten tunnettua, on Espoon kunnan jakokysymys jälleen siinä mielessä esillä, että tapiolalaisten aloitteesta ja asiaa hoitamaan nimetyn toimikunnan toimesta on sisäasiainministeriöt pyydetty asettamaan selvitysmies, joka täydentäisi jakoasiasta jo aikaisemmin laaditut viralliset selvitykset nykyhetkellä vastaaviksi ja tekisi sen perusteella oman ehdotuksensa, jotta toteuttamistaan odottava, välttämättömältä tuntuva jakoratkaisu saataisiin päätökseen. Aikaisemmassa yhteydessä on ollut puhetta myös tapiolalaisten kysymystä käsittelevästä kokouksesta sekä varat. Yrjö Riikosen otsikossa mainitusta, kokoukselle pitämästä katsauksesta. Kun mainittu katsaus mielenkiintoisella tavalla valottaa koko kysymyksen taustaa ja sen tähden kiinnostaa, ei ainoastaan kokouksessa mukana olleita, vaan varmasti kaikkia tapiolalaisia, julkaisee lehtemme sen asianomaisella luvalla.

sisäasiainministeriö määräsi hallitussihteeri Otto Larman suorittamaan Espoon kunnan osalta maisteri Harvian suorittaman selvityksen tarkistuksen ja tekemään ehdotuksen Espoon kunnan alueiden liittämisestä Helsingin kaupunkiin. Ministeriön määräyskirjasta käyvät ilmi ne syyt, jotka ilmeisesti ovat aiheuttaneet ratkaisun lykkäytymisen Espoon kunnan osalta, joten saanen asian selvittämiseksi lukea asianomaisen kohdan sanotusta määräyskirjasta:

»silloinkun Helsingin ympäristöalueita suunniteltiin liitettäväksi Helsingin kaupunkiin, selvitettiin liitoskysymys myös Espoon kunnan osalta. Kun Espoon kunnan alueella oli sen jälkeen kuin selvitys oli valmistunut suoritettu suurella määrällä lohkomisia taajaa asutusta varten myöskin sellaisissa osissa kuntaa, jota selvitysmies ei ollut ehdottanut kaupunkiin liitettäväksi ja myös jo rakennettu eräitä taajaja asutusalueita, jäätin odottamaan, miten olosuhteet kunnassa sodan jälkeisinä aikoina muodostuvat. Nytkin sijoittaminen on jo loppuvaiheessaan, on tämän vuoksi ja muistakin syistä katsottu ajankohtaiseksi ottaa tarkistettavaksi aikaisemmin tehty selvitys ja ehdotus Espoon kunnan alueiden Helsingin kaupunkiin liittämisestä.»

Tuomari Larman selvitys ja ehdotus annettiin valtioneuvostolle syksyllä 1950 ja on se edelleenkin ratkaisua vailla valtioneuvostossa, vaikka on jo joutakkin kertoja esitelty päätöstä varten. Mainittakoon

### Vanha asia

Ajatus Espoon kunnan alueen jakamisesta ei todellakaan ole varsin uusi, sillä se on ollut esillä jo useiden vuosikymmenien ajan esiintyen milloin kunnan jakamisena kahteen tai useampaan eri kuntaan, milloin kunnan itäisten alueiden liittämisenä Helsingin kaupunkiin. Tapiolan asutusalueen syntyminen, itä-Espoon pohjoisten osien asutuksen voimakas tihentymisen sekä Espoon kunnan väkiluvun yleensäkin viime vuosina tapahtunut erittäin voimakas kasvu ovat tehneet jakokysymyksen nyt entistäkin ajankohtaisemmaksi. Kun on luonnollista, että erityisesti juuri tällaisen asian paremmaksi ymmärtämiseksi ja kannanmäärittelyn helpottamiseksi on syytä tuntea asian aikaisemmat vaiheet sekä ne perusteet ja edellytykset, jotka kunnan jakamiselle ovat olemassa, on täysi syy tässä asian käsittelyn pohjaksi selostaa kysymyksen aikaisempia vaiheita. En halua rasittaa arvoisia kuulijoita kaikilla yksityiskohdilla, vaan selostan lyhyesti kronologisessa järjestyksessä eri ehdotuksia ja niiden kohtaloa. Ensimmäiset yritykset Espoon maalaiskunnan ja

kamiseksi tehtiin tieltä västi jo vuosina 1920 ja 1921. Mainittakoon, että viimeksi mainittuna vuonna syntyi Albergan taajaväkinen yhdyskunta, joka kuten tunnettua on nyt lakkautettu. Seuraavan kerran jakoasia tuli esille vuonna 1925 ja johti seuraavana vuonna valtioneuvostolle jätettyyn esitykseen mainitun taajaväkinen yhdyskunnan ympäristöineen muodostamiseksi eri maalaiskunnaksi. Uusi laajempaa aluetta Leppävaaran aseman ympärille syntyneen asutuksen ohella tarkoitettava esitys pantiin vireille vuonna 1929 ja tarkoitti sekin itsenäisen maalaiskunnan perustamista. Tätä esitystä puolsi myös Espoon kunnanvaltuusto vuonna 1933 esittäen kuitenkin, että uuteen maalaiskuntaan olisi samalla yhdistettävä koko Suur-Huopalahden kylä sekä myöskin Bredvikin ja Hagalundin yksinäiset verotilat. Samoihin aikoihin tapahtui liikehtimistä myös Grankullan kauppalaan alueen laajentamiseksi liittämällä siihen eräitä lähialueita.

### Maist. Harvian ja tuom.

#### Larman selvitykset

Edellä mainitut aloitteet olivat lähinnä koskeneet Espoon kunnan ja

kautumista kahdeksi eri maalaiskunnaksi. Kun samoihin aikoihin kuitenkin harkittiin myös koko Helsingin ympäristön kunnallisen jaoituksen muuttamista tarkoituksella liittää lähialueita Helsingin kaupunkiin, antoi sisäasiainministeriö lokakuussa 1928 Kunnallisen Keskustoimiston johtajan, fil. maisteri Yrjö Harvian tehtäväksi koko tätä kysymystä koskevan selvityksen laatimisen. Tämä selvitys, joka koski kaikkiaan 15 eri liitosaluetta, tuli julkisuuteen maaliskuussa 1936 ja johti, asianomaisten lausuntojen tultua hankituksi, selvitysmiehen lopulliseen ehdotukseen vuonna 1940! Selvitysmiehen käytettävänä on luonnollisesti ollut koko se asiakirjamateriaali, mikä asian aikaisemmissa vaiheissa oli kertynyt.

Maisteri Harvian ehdotuksen perusteella valtioneuvosto 5.10.1944 antoi päätöksensä, jolla Helsingin kaupunkiin vuoden 1946 alusta lukien liitettiin Huopalahden, Kuloosaaren ja Oulunkylän kunnat kokonaisuudessaan sekä Haagan kaupala ja osa Helsingin maalaiskuntaa. Sitä vastoin päätöksellä ei lainkaan koskettu Espoon kunnan alueeseen. Syksyllä 1947

tässä yhteydessä, että liitosehdotusta ovat tässä vaiheessa vastustaneet sekä Helsingin kaupunki että Espoon kunta ja että Espoon kunnan taholta on kuluvana vuonna kirjelmällä käännytty sisäasiainministeriön puoleen pyytäen jakokysymyksen ratkaisua, mutta tekemättä tarkemmin esitystä siitä, miten jako olisi suoritettava.

Maisteri Harvian ehdotuksen mukaan oli Helsingin kaupunkiin liitettävä Espoon kunnasta koko se alue, mikä oli aikaisemmin suunniteltu muodostettavaksi Suur-Huopalahden kauppalaksi. Mainittakoon, että Helsingin kaupunki tässä vaiheessa puoli myös Hagalundin alueen liittämistä kaupunkiin. Tässä yhteydessä lienee syytä selvyyden vuoksi mainita, että Hagalundin alueella tarkoitetaan koko vanhaa Hagalundin yksinäistä verotaloa, joka kameralisesti on verrattavissa kylään ja joka käsittää paitsi Tapiolaa ja nykyisen Hagalundin kartanon alueita myös Otaniemen ja Westendin. Juuri tästä johtuu myös se, että näiden kolmen asuntoalueen yhteisesti muodostamaa äänestysaluetta nimitetään Hagalundin äänestysalueeksi, kuten äsken pidetyistä kunnallisvaaleista tiedämme.

Tuomari Larma ehdotti niinkään koko itä-Espoon liittämistä Helsingin kaupunkiin pohjoisessa aina Pitkäjärvelä ja Grankuluan kauppala myöten sekä etelämpänä Mankkaan kylä mukaan lukien ja Gräsan alue pois lukien. Ehdotuksensa yleisperustelussa tuomari Larma lyhyesti sanoen toteaa itä-Espoon kaupunkimaisen asutuksen ja sen erikoiset tarpeet liikenneyhteyksien ja vesihuollon järjestelyyn nähden päätyen siihen tulokseen, että itä-Espoon pohjoisosien kaupunkiin liittämisen välttämättömyys tuo mukanaan välttämättömyyden liittää samalla kaupungin alueeseen myös eteläisen osan eli Hagalundin alueen. Sellaisina seikkoina, jotka näillä alueilla eivätkä tule hoidetuiksi maalaiskunnan puitteissa, hän mainitsee mm. viemäröinnin järjestämisen yhtenäisellä suunnitelmalla, juomavesikysymyksen, rakennusvalvonnan ja tehostetun puhtaanapidon. Näi-

den ja muidenkin syiden perusteella hän katsoo, että alue on järjestettävä asemakaavalla eikä rakennussuunnitelmaalla. Tässä yhteydessä selvitysmies koskettelee ohimennen myös mahdollisuutta itseenäisen kauppalan perustamiseen ko. alueista ja toteaa siltäkin tavoin saavutettavan tarkoitettujen edut, mutta hyökkää kuitenkin tämän mahdollisuuden siltä perusteella, että viereessä on voimakas kaupunkikunta, jolla jo on valmis hallintoaparaatti kaikkien tarvittavien tehtävien hoitamista varten. On huomattava, että tuomari Larmalle annettu tehtävä oli koskenut nimenomaan selvitystä kaupunkiin liittämistä silmällä pitäen ja että siinä vaiheessa ei vielä ollut tietoakaan Tapiolan tapaisen asutusalueen syntymisestä eikä myöskään Otaniemeen sittemmin syntyneestä asutuksesta, vaikkakin valtio jo vuonna 1949 oli ostanut Otaniemen alueen korkeamman teknillisen opetuksen tarpeita varten. Olosuhteet ovat näin ollen siinä määrin muuttuneet, että käsitykseni mukaan on olemassa täysi syy suorittaa täydentävä selvitys, tarkistaa perustelut ja niiden pohjalta harkita uudelleen kunnallisen jaotuksen uutta järjestelyä.

#### Yleistä tämän päivän Espoosta

Ennen kuin ryhdymme tarkastelemaan jakokysymyksen kannalta nykyistä tilannetta Espoossa, voinen aivan lyhyesti antaa yleiskuvan tämän hetken Espoon kunnasta. Kunnan alue, vesialueita mukaan laskematta, on kaikkiaan vajaat 300 km<sup>2</sup>. Vertauksen vuoksi mainittakoon, että Helsingin kaupungin pinta-ala vuoden 1946 alueliitosten jälkeen on 162 km<sup>2</sup>. Kunnan suurin leveys on 19 km ja suurin pituus 34 km. Kunnan alue ei siis suinkaan laajuudeltaan ole niin suuri, että se millään tavoin haittaisi kunnan hallintoa. Jakoajatuk- sen perusteet ovatkin kokonaan muulla taholla. Niin kuin aina suuren kaupungin ympäristössä on Helsingin lähetyksillä esikaupunkiasutus levinnyt voimakkaasti naapurikuntien alueelle ja valitettavasti on useimmiten tapahtunut siten, että suuret maakeinotte-

lyhtiöt ovat ostaneet maat ja myyneet ne tontteina omakotirakentajille. Tällöin ei ole kiinnitetty riittävää huomiota asemakaavoituksen kaikinpuoliseen järjestytyteen ja kaukonäköisyyteen, vielä vähemmän tiheäksi muodostuvan asutuksen erikoistarpeisiin erityisesti vesihuollon alalla. Seurauksena onkin ollut, että tässä suhteessa on tehty virheitä, jotka ovat perin vaikeasti korjattavissa. Myöskin on luonnollista, ettei kunnan muita osia riittävästi kiinnosta näiden uusien asuntoalueiden erikoistarpeiden tyydyttäminen. Esimerkkinä mainittakoon, että vesijohto- ja viemäriverkoston puuttuminen itäisen Espoon pohjoisosissa on johtanut siihen, että huomattava osa käyttövesikaivoista tällä alueella on saastutettuja. Kaupunkimainen asutus maalaiskunnan sisällä on monessa muussakin suhteessa niin soveltumaton maalaiskuntien kunnallishallintoa koskevien säännösten puitteissa hoidettavaksi, että esiintyvä kitka on varsin luonnollista. Tuuden nimessä on sanottava, ettei maalaiskuntia koskeva lainsäädäntö edes velvoita kuntaa kaikkiin niihin tehtäviin, jotka tällä olisivat tarpeellisia; eräissä tapauksissa ei anna oikeuttakaan puuttua asioihin.

Espoon kunnan asukasluku on, kuten edellä jo ohimennen mainittiin, osoittanut voimakasta kasvua. Vielä vuonna 1940 oli asukasluku henkikirjoituksen mukaan vain 12.572 henkeä ja vuonna 1948 20.060 henkeä, kun sen nyt vuodenvaihteessa 1955—56 tiedämme nousseen jo hiukan yli 40.000 hengen. Kun kasvu viime vuosina on ollut yli 10 % asukasluvusta, voimme olettaa, että ehkä jo vuoden 1957 päättyessä väkiluku ylittää 50.000 henkeä. Jo tästä syystä ovat vaatimukset kunnan jaksamiseksi täysin ymmärrettävissä. Jos vielä toteamme, että suurin väkiluvun lisäys on tapahtunut juuri itäisen Espoon alueella, ja että kaiken todennäköisyyden mukaan jatkuva-kin kasvu kohdistuu juuri tähän alueeseen tehden sen entistäkin kaupunkimaisemmaksi, on ilmeistä että juuri itä-Espoon erikoistarpeiden tyydyttämisen vaatii kunnallisen jaotuksen muuttamista sel-

laiseksi, että nuo tarpeet voidaan mahdollisimman nopeasti ja joustavasti hoitaa.

#### Jakoasia kypsytynyt

Nykyisin tuntuu vallitsevan jokseenkin yksimielinen mielipide siihen nähden, ettei Espoon jakamisella kahdeksi maalaiskunnaksi saavutettaisi tarkoitettua tulosta juuri edellä mainittujen itä-Espoota koskevien erikoisvaatimusten vuoksi. Niinpä nykyisin yleensä puhutaankin uuden kauppalan tai kahden uuden kauppalan perustamisesta. Myöskään ei tunnu enällä olevan kannatusta sillä ajatuksella, että Espoon itäiset osat liitettäisiin kaupunkiin. Syyinä tähän viimeksi mainittuun kannanmuutokseen on ennen kaikkea se, ettei Helsingin kaupunki kuitenkaan ehkä vielä pitkiin aikoihin pystyisi huolehtimaan uusien liitosalueittensa erikoistarpeista, koska sillä on sekä teknillisesti että taloudellisesti täysi tekeminen kymmenen vuotta sitten saamissaan laajoissa alueissa. Lisäksi on nykyisin ei ainoastaan meillä, vaan muissakin maissa tultu siihen tulokseen, ettei ole edullista jatkuvasti paisuttua kaupunkien hallintoalueita, vaan että parempi tulos niin hyvin kunnan jäsenten asiain hoidon kannalta kuin myöskin taloudellisesti saavutetaan siten, että muodostetaan tytärikaupunkeja, joilla on itsenäinen hallinto. Mitä Espooseen tulee, olisi kaupalla-ajatukseen toteuttaminen tässä suhteessa ensimmäinen askel Suomessa mainitun periaatteen toteuttamisessa, vaikkakin tässä tapauksessa ratkaisuna olisi itsenäinen kaupala eikä kaupunki.

#### Eri vaihtoehtoja

Vaikkakin siis jakoajatus näyttää nykyisin saaneen melko yleisen kannatuksen — vastustajakin tietysti on — esiintyy, sikäli kuin ainakin minun tietooni on tullut, kaksi eri suuntaa jaon toteuttamiseen nähden. Toisen pitää luonnollisena, että koko itä-Espoo eli koko se alue, jota alussa mainitseni selvitysmiehen aikoinaan ehdottivat Helsingin kaupunkiin liitettäväksi, muodostettaisiin yhdeksi ja samaksi kauppalaksi. Toinen mie-

lipidesuunta taas haluaa mentäväksi askelen pitemmälle siten, että pohjois- ja eteläosa ko. aluetta muodostettaisiin kumpikin eri kauppalaksi samanaikaisesti. Haluamatta tässä selostuksessa ottaa mitään mielipidettä johdattavaa kantaa kummankaan suunnan hyväksi, saanen lyhyesti perustella niitä syitä, joilla vaaditaan kahden kauppalan perustamista. Yhden kauppalan muodostamista perustellaan juuri niillä syillä, jotka yleensä koskevat olemassaolevan kunnallisen jaoituksen muuttamista ja joista edellä jo on ollut puhetta.

Se köydenveito, joka Espoon kunnassa on ollut havaittavissa esimerkiksi koulu- ym. rakennuksiin nähden, on esiintynyt ei ainoastaan länsi- ja itä-Espoon välillä vaan myös pohjois- ja etelä-Espoon välillä. Itäisen osan pohjoisilla ja eteläisillä alueilla on huomattava ero näiden alueiden erikoiskysymyksiin nähden johtuen tämä mm. siitä, että etelässä on sekä Tapiolan että Westendin ja Otaniemen ja osittain myös Laajalahden alueella vesihuoltokysymykset jo suurin piirtein järjestetty, kun taas Leppävaara—Mäkkylän—Harakan alueella tämä kysymys on parhaillaan kaikkein polttavin. Vastaavasti on asiantilaita myös teihin nähden. Niinkään keskittyvät kumpaisenkin liikenneyhteydet eri pääväyliin Jorvaksentiehen ja Turuntiehen, kun sen sijaan keskinäistä yhteyttä välittää vain Leppävaara—Hagalundin—Otnäsin kylätie. Lisäksi on erityisesti huomattava, että kun nyttemmin lopullisen vahvistuksensa saanut Tarvon—Bembölen pikatie on rakennettu, muodostaa se suoranaisten luonnonesteiden pohjoisen ja etelän välille, koska liikenne pikatien poikkisuuntaan sallitaan vain muutamien, ehkä vain yhden eritasoristeyksen kautta. Näin ollen Tarvontie tulee aikanaan olemaan ikäänkuin leveä virta, joka jakaa itä-Espoon kahteen osaan.

Toisena syynä ovat tämän mielipidesuunnan kannattajat esittäneet sen, että myös vesihuollon toteuttamisessa esiintyy selvä erilaisuus etelän ja pohjoisen välillä. Leppävaaran tienoo tullaan näet

ilmeisesti viemärintimessä kytkeämään rakenteilla olevaan suureen Talin puhdistuslaitokseen ja käyttövesi taas saataneen aluksi Leppävaaran rajalla olevasta Helsingin kaupungin päävesijohdosta. Eteläosassa taas on jo olemassa Asuntosäätiön rakennuttama Tapiolan vedenpuhdistuslaitos, jota suurentamalla valtaosa Tarvontien eteläpuolelta viemäriverkostosta voidaan kytkeä yhteen.

Kolmas pääsyy perustuu ennakkolaskelmiin väkiluvun kasvusta itä-Espoon alueella. Pohjoisosan asukasluku lienee jo tällä hetkellä n. 15.000 henkeä ja eteläosan, sikäli kuin v. 1956 henkikirjoituksen perusteella olen voinut laskea, n. 9—10.000 henkeä. Kumpaisenkin väkiluku kasvaa ilmeisesti varsin nopeassa tahdissa ja nimenomaan Tapiolan osalta tiedämme, että yksistään sen alueella tulee noin vuoteen 1962—63 mennessä olemaan jo n. 15.000 asukasta. Tuskin erehdymme paljoakaan jos arvioimme, että 10 vuoden kuluttua on eteläosan asukasluku jo nousut n. 25.000 paikkeille, riippuen tietenkin siitä, mihin alueen länsiraja määritellään. Tähän kysymykseen nähden haluaisin tässä yhteydessä mainita, että kun hallitussihteeri Larma ehdotuksessaan asettaa liitosalueen länsirajan Westendin ja Gränsan väliin, luulisin että nykyisten tietojen perusteella asiaa arvostellen tulee raja todennäköisesti tarkoituksenmukaisemmaksi jonkin verran lännenpäin ehkäpä ns. Mankkaan puron linjalla, joka puro laskee Gäddviken'in. En halua kuitenkaan puuttua sen tarkemmin tähän rajakysymykseen, koska en ole kuullut tarkempia ehdotuksia siihen nähden ja koska pitäisin asiallisimpana, että tässä suhteessa asiantuntijain suorittama selvitys parhaiten pystyy asian ratkaisemaan.

Kun puhutaan kunnallisen jaoituksen muuttamisesta, on syytä tuntea ne määräykset, jotka laissa annetaan tällaisia tapauksia varten. Laki kunnallisen jaoituksen muuttamisesta vuodelta 1925 määrittelee ne syyt, jotka antavat mahdollisuuden muutoksiin, seuraaviksi:



Lämpö etenee kuuman veden muodossa Tapiolan valtapatukistossa. Kysymys on historiallisesta hetkestä — 30.11.56 klo 10.05 — jolloin tässä vielä vanhasta lämpökeskuksesta tuleva lämpö on saavuttamassa uuden lämpövoimalaitosrakennuksen. Kuvasta näkyy selvästi, kuinka lumi pakenee lämmön tieltä. Kuvantottoa seuraavana päivänä saivat putket eristyksen ja nyt ne ovat jo varmasti maan alla piilossa, joten samanlaiseen täyrysumaan ei rkm. Leivon kameralle olisi tällä hetkellä mahdollisuuksia.

- 1) Jos siten edistetään tai helpotetaan kunnallisten tehtävien täyttämistä.
- 2) Jos kunta tarvitsee lisää aluetta asuntoja, teollisuutta, liikennettä tai muita senkaltaisia tarkoituksia varten tai turvataksaan luonnollisen ja säännöllisen laajenemisensa.
- 3) Jos muutos on omiaan huojentamaan tai tasoittamaan kunnallisia rasituksia tai muuten edistämään yhteiskunnallista tai taloudellista kehitystä.
- 4) Jos muutoksen havaitaan muulla tavoin tuottavan etua.
- 5) Jos voimassa oleva jaoitus aiheuttaa epätyytyttäviä esikaupunkioita, ehkäisee kunnallista kehitystä, epä-säännöllisyydellään vaikeuttaa kunnallishallintoa taikka muuten havaitaan sopimattomaksi.

Kun tarkastellaan näitä yleisiä edellytyksiä, niin huomataan, että kaikki

muut niistä voidaan katsoa olevan olemassa nyt esillä olevassa tapauksessa paitsi kohdassa 2. mainittua. Ovatpa molemmat selvitysmiehet, sekä maisteri Harvia että tuomari Larma, selvitystensä perusteella katsoneet niin tärkeän yleisen edun vaativan kunnallisen jaoituksen muuttamista, että itä-Espoo voidaan liittää Helsingin kaupunkiin siinäkin tapauksessa, että Espoon kunta sitä vastustaisi. Tämä pätee yhtä suurella syyllä myös itsenäisen kauppalan perustamiseen nähden, koska kaupala asemakaavamahdollisuuksineen pystyy korjaamaan esiintyvät epäkohdat.

#### Asian taloudellisesta puolesta

Kunnanjakoa harkittaessa joudutaan aina suorittamaan ennakoita laskelmia siitä, tulevatko jaon kautta syntyvät kunnat taloudellisesti elinkelpoisiksi. Perustettakoon Espoon kunnan alueesta 1 tai 2

kauppala, jää Espoon kuntaan sittenkin vielä arviolta n. 15.000 asukasta, joten kunta jäisi tämänkin jälkeen asukasluvultaan Uudenmaan läänin suurimpien kuntien joukkoon; koko maasakin olisi vain kymmenkunta sitä suurempaa kuntaa. Kun taksoitettujen tulojen määrä Espoon kunnassa tilaston mukaan on sekä asukasta että taksoitettua kohden huomattavasti korkeampi kuin keskimäärin koko maassa ja myös korkeampi kuin keskimäärin Uudenmaan läänin maalaiskunnissa, on pidettävä selvänä, että jäljelle jäävä kunta olisi erittäin elinkelpoinen. Uuteen kauppalaan taikka kauppaloihin nähden voidaan samojen tilastotietojen perusteella päätellä, että nämäkin ilmeisesti tulisivat olemaan taloudellisesti elinkelpoisia, vaikkakin uusilla kaupaloilla luonnollisesti olisi edessään raskaat perustamiskustannukset ja suuria tehtäviä esiintyvien epäkohtien poistamisessa.

Verovuodelta 1955 on jo käytettävissä tilastoja, jotka osoittavat, että taksoitettujen vuositulot keskimäärin asukasta kohden olivat Uudenmaan läänin maalaiskunnissa 132.300 mk ja koko maan maalaiskunnissa vastaavasti 86.300 mk. Espoossa oli vastaava luku 194.000 mk eli tuntuvasti yli maan ja läänin keskiarvojen. Maan kaupaloissa oli samalta vuodelta taksoitettujen vuositulojen keskimäärä asukasta kohden 183.617 mk, joten Espoon kunta on siis myös kaupaloista edellä. (Vertailun vuoksi mainittakoon teollisuusvaltaisten Karhulan ja Hyvinkään kauppaloiden vastaavat luvut, 191.392 mk ja 191.040 mk, samoin kuin keskiarvoluku 235.250 mk Kauniaisten kauppalasta, jonka osalta taas ei teollisuudesta voida puhua ensinkään.) Tietenkin on vaikeata sanoa, mitä suuruusluokkaa taksoitettujen vuositulot tulisivat olemaan ajatellussa uudessa kauppalassa, mutta todennäköisesti ei luku jäisi ainakaan alle Espoon keskiarvon.

Mitä ajateltujen kauppalain asukaslukuun tulee, johon nähden edellä jo on esitetty arviot, eivät ne suinkaan jäisi maan vähäisimpien joukkoon, vaan päin vastoin pohjoisosa olisi jo syntyesään

maan suurimpia kauppalaita ja eteläosakin heti alussa keskimääräistä suurempi, ehkä 10:s suuremmasta päästä ja muutama vuoden kuluttua väkimmäisiin kuuluvia. Selvää on, että yhtenä kauppalana itä-Espoo joidenkin vuosien kuluttua olisi maan suurin ja ehkä käsittäisi jo 5—6 vuoden kuluttua yhtä paljon asukaita kuin tällä hetkellä koko Espoon kunta.

#### Loppulause

Kun pohditaan kysymystä kunnan jakamisesta, joudutaan luonnollisesti tekemään vertailuja niiden etujen ja haittojen välillä, joita jaosta on odotettavissa. Ennen kaikkea asukkaat itse joutuvat kysymään, mitä hyötyä sitten on oman kunnan muodostamisesta. Syyttämättä millään tavoin Espoon kuntaa asiain huonosta hoidosta voidaan kuitenkin todeta, ettei julkisen hallinnon hoitaminen Espoon kunnassa sen suuruuden ja epähomogeenisuuden takia enää suju moitteettomasti eivätkä uudet kaupunkimaisesti rakennetut asuintaajamat saa nauttia niitä etuja, joita kunnallishallinnon pitäisi niille tarjota. Itsenäisenä kuntana riippuisi näiden kehitysomien luottamusmiesten ratkaisuista. Kunnalliserotuksen koko tuotto voitaisiin käyttää oman alueen ja sen asujamiston hyväksi ja nimenomaan sillä tavoin kuin alueen erikoistarpeet vaativat. Kunnantoimisto ja muut kunnan virastot ja laitokset olisivat lähellä ja helposti käytettävissä. Kaikki kunnallishallintoa koskevat ratkaisut voitaisiin saada tarkoituksenmukaisemmiksi, kun niistä olisi päättämässä vain omalta alueelta olevat luottamusmiehet ja varta vasten sitä aluetta varten palkatut toimihenkilöt. Niinkään suuren kunnan eri osien välinen ristiriita ja keskinäinen kilpailu jäisivät pois.

#### RIVITALO-OSAKE Tapiolassa

5 h+k 86m<sup>2</sup> (lisäksi oma kellarit, jossa n. 25 m<sup>2</sup>:n lämmin askarteluhuone) haluttaisiin vaihtaa 3 h+k:n osakkeeseen niinkään Tapiolassa.  
Läh. puh. 46 15 01.

## MANNERHEIM-LIITON TAPIOLAN LASTENTARHASTA

— Ensimmäisiä tehtäviä Mannerheim-liiton Tapiolan osastolla oli lastentarhan perustaminen. Mannerheim-liiton työn perusajatuksenahan on kasvavan nuorison hyväksi tapahtuva toiminta, ja se ilmeni myöskin Tapiolan nousevan yhdyskunnan piirissä mm. lastentarhan perustamisen muodossa, kertoi rva Kaarina Helosuo edustajallemme.

Vuosi sitten aloitti tämä lastentarha toimintansa, vaikkakin vain väliaikaisessa huoneistossa ja vaatimattomasti. Aluksi lastentarha toimi ainoastaan yhdessä vuorossa. Mutta alku oli joka tapauksessa saatu toiminnalle, joka koitui monen pienen tapiolalaisen iloksi ja hyödyksi. Syyskaudella toiminta laajeni sikäli, että koetettiin mahdollisuuksien mukaan saada suurempi lapsijoukko mahtumaan lastentaraan, sillä tulijoita olisi ollut moninkertainen määrä. Tällöin järjestettiin myös iltapäivävuoro, ja toiseksi opettajaksi tuli rva Eila Nortamo.

— Huoneistovaikeudet ovat kuitenkin asettaneet toistaiseksi esteen jo alkaneelle työskentelylle. Yleinen kerhuhuone, jossa lastentarha on toiminut, ei nimittäin vastaa lastentarhalle asetettuja vaatimuksia, jatkoi haastateltavamme. Rajoitettu työskentelytila hygienisten seikkojen ohella on aiheuttanut hankaluutta. Tapahtuihan näet sekä pukeminen, peseytyminen, askartelu, leikit, vieläpä päivittäinen ruokailukin saman pienen huoneen suojissa.

Mannerheim-liiton Tapiolan osasto teki syksyllä esityksen Espoon kunnalle, että osasto saisi vuokrata Lastentalon siten kun uusi kansakoulurakennus valmistuu ja Lastentalo vapautuu alkuperäiseen tarkoitukseensa; lastentarhana, päiväkotina ja seimenä. — Nyt on kuitenkin Espoon kunnan taholta ilmoitettu, että kunta aikoo itse hoitaa Lastentaloon perustettavan lastentarhan ja päiväkodin. Tästä syystä Mannerheim-liiton Tapiolan osasto on katsonut aiheel-

liseksi lastentarhan toiminnan keskeyttämisen toistaiseksi. Mutta jatkuvasti on kuitenkin vireillä uuden ja paremman huoneiston hankinta ja suunnittelu, sanoi haastateltavamme lopuksi.

Jk. Asian johdosta otimme yhteyden myös Espoon kunnan sosiaalijohtaja V. Kasaseen, joka mainitsi Tapiolan lastentarha- ja päiväkotikysymyksen saaneen kunnan päättävissä elimissä lähinnä taloudellisista syistä sen ratkaisun, että kunta itse ottaa hoitoonsa perustettavat laitokset, joista — niinkuin tapiolalaiset jo tietävät — lastenseimi jää ainakin tässä vaiheessa pois. Hänen käsityksensä mukaan Tapiolassa tullaan tarvitsemaan kuitenkin myös edelleen Mannerheim-liiton lastentarhaa, jonka tukemiseen kunta ilmeisesti edelleenkin on valmis.

Autoilija

# E. AHLROOS

Vuokra-auto saqtavissa  
ajoon kaikkina vuoro-  
kaudenaikoina.

Puh. 46 13 40

## TAPIOLA

t ä n ä ä n

Asuntosäätiön tiedotus-  
lehti

Toimittaja

Matti J. Vuorela

Osoite: Mannerheim.t. 9 B  
Puhelin 629 918.

Ilmoitushinnat: 13 mk  
palstamillimetri. 1/1 sivu  
10.000 mk, 1/2 sivua  
6.000 mk ja 1/4 sivua  
3.200 mk.

# 69,5 MILJ. ÄYRIÄ 24.847 TAKSOITETULTA ESPOOSSA VEROVUODELTA 1955

## «Omantunnon aika» jälleen käsillä

Veroilmoitukset niin kuntaa kuin valtiotakin varten on täytettävä ja jätettävä tammikuun aikana vanhan käytännön mukaisesti. Espoossa ei taksoituksen ja valtionverotuksen hoitoa ole vielä yhdistetty — viireillä asia tosin jatkuvasti on — joten erillinen ilmoitus on edelleen tehtävä sekä valtiota että kuntaa varten. Kun sangen monet tapiolalaisistakin joutuvat nyt ensi kertaa täyttämään lomakkeet Espoon kunnalle ja Espoon valtionverolautakunnalle, on paikallaan kiinnittää huomiota ajankohtaisiin veroasioihin asiantuntijoiden suulla. Ammattimiehen sanasta vastaavat Espoon veropiirin valtionverolautakunnan puheenjohtaja tuom. Matikainen ja Espoon kunnan taksoitus-sihtööri Olsson.

Varsin kunnioitettava määrä markkoja — tähänastisen 9 mk:n äyriä hinnan mukaan laskien esim. vuodelta 1955 yli 625 milj. mk. — kertyy Espoon kunnan kukkaron taksoituksen avulla, kertoi taks.siht. OLSSON. Ns. palkkalaiset suorittavat kunnan verotuloista muuten leijonanosan, sillä viime vuosien aikana on suhde tässä pysynyt suunnilleen seuraavanlaisena: palkannauttijat 86 %, elinkeinon ja vap.ammattin harjoittajat 7,5 %, maatalouden harjoittajat 2,5 % ja kiinteistötulot 4 %. Väkiluvun jatkuvasti kasvaessa lisääntyvät myös kunnan tehtävät ja monet ja niinpä ennakkoveroäyriksi tälle vuodelle onkin vahvistettu 10 mk, vaikka äyriä lopullinen hinta määrätäänkin vasta sitten kun lopullinen taksoitus on toimitettu. Taksoituslautakuntaan kuuluu 20 jäsentä ja yhtä monta varajäsentä, ja 5 miehen osastoihin jakautuneena se esim. viime vuoden tulojen taksoituksen kimpussa tulee varmasti viipymään kesään saakka, siksi suuritöistä tämä puuha on, mainitsi taksoitus-sihtööri edelleen.

Itse lomakkeeseen palnettuina on koko joukko veroilmoituksen täyttöohjeita, mutta eräitä seikkoja haluaisin kuitenkin tässäkin yhteydessä tähdentää, jatkoi taks.siht. Olsson. Ensimmäinen ehto tällöin on, että tekee veroilmoituksensa oikealle kunnalle ts. sille kunnalle, jossa on ollut hen-

gillekirjoitettuna 1.1.1956 eli verovuoden alussa. Niemenomaan Tapiolan osalta, jonne vuosittain muuttavaa paljon uusia asukkaita muualta, on tämä asia tärkeä. Esim. viime vuoden aikana Helsingistä Tapiolaan muuttaneet tekevät veroilmoituksensa vielä Helsingin kaupungille. Sen sijaan kiinteistöistä (esim. kesämökistä jonkin vieraan kunnan alueella) on aina tehtävä ilmoitus sijaintikunnalle.

Osakeasunto ei msdu kiinteistöksi, joten m.m. Tapiolassa osakeasunon omistajien on käytettävä B-lomaketta. Henkilötietojen tarkassa ja selvässä merkitsemisessä on jatkuvasti varsin paljon havaittavissa laiminlyöntejä, joten mieli tekee kehoittaa ilmoituksenlaatijia tässäkin suhteessa huolellisuuteen.

Palkkatuloina on aina muistettava ilmoittaa niiden bruttomäärä, jonka normaalisti saa suoraan verokirjan palkkamääräsarakeelta. Veronpidätyksiä ei siis saa tästä ilmoitukseen merkittävästä summasta vähentää. Koska Tapiolan uudet asunnot myös kunnallisverotuksessa ovat verovapaita, ei oman asunnon etua tarvitse veroilmoitukseen laittaa, mutta sen sijaan (näin esim. kotitalouksien osalta) on ruokaetu rahassa arvioitava. Kuitenkin on jokaisen

osakkeenomistajan veroilmoituksessa mainittava vaikkapa lisätietoja-kohdassa omistamiensa osakkeiden kappalemäärä, asuntoyhtiön nimi ja hallussaan olevan huoneiston huoneluku ja pinta-ala.

Tavallisten talletustilien osalta ovat korkotulot verovapaita eikä niitä tarvitse edes ilmoittaa. Sen sijaan kaikkien muiden tiliensä, shekkitiliensä jne. korkotulot ovat veroitettavia tuloja ja on ne näin ollen ilmoitettava. Tapiolan asuntojen verovapaudesta johtuen eivät niiden omistajat joudu maksamaan veroa myöskään saamistaan vuokratuloista esim. alivuokralaisten osalta, joskin nämä tulot on väärinkäsitysten vuoksi syytä eri selvityksenä ilmoittaa. Erittäin tärkeätä on muistaa ilmoittaa myös päivärahat ja matkakorvaukset, asia, joka helposti tahtoo unohtua.

Vähennykset eivät kunnallisverotuksessa näytle läheskään niin suurta osaa kuin valtion puolella. Jotakin sentään voidaan vähennyksiinkin merkitä. Kiinnittämättöminä velkain korot saa vähentää kokonsaan ja kiinnitettyjen velkain korot, jos niiden määrä on alle 3.000 mk, enintään 1.500 mk, muussa tapauksessa puolet, kuitenkin enintään 15.000 mk. Espoon kunta on myös sallinut vähentää tuloista työmatkojen kustannukset, mutta asian selvittämiseksi on mainittava matka kilometreissä kotoa työpaikalle. Taksoituslautakunta myöntää vähennyksen yleensä kuukausilipputaksojen mukaan. Jo tämän takia on muistettava mainita lomakkeessa omalla paikallaan myös työnantajan nimi. Jos ei tätä lomakkeessa näy, saattaa matkakorvaus jäädä saamatta. Ns. lapsivähennyksen ja vähennyksen tuloisuuden mukaan tekee taksoituslautakunta itsekin viran puolesta, mutta lapsivähennys on syytä jo verovelvoituksen osalta ilmoittaa itsensä lomakkeeseen merkittä. Se on mk 30.000.—, ja sen vähen-

tää palkastaan, jos avio- puolisoista kumpikin tekee oman ilmoituksensa, perheen pääasiallinen huoltaja. Mitä sitten tulee ns. sairausvähennyksiin, riippuvat ne kunnallisen verotuksessa taksoituslautakunnan harkinnasta. Korkein vähennysmäärä on ollut 60.000 mk. Yleensä täytyy tällöin olla kysymyksessä ansiokyvyn menetys ko. sairaustapauksen vuoksi ja selvitys on aina annettava. Todistuksi kelpaavat valtionverolautakunnalle jätettyjen kuittien jäljennökset tai niiden perusteella laadittu luettelo.

Ja lopuksi: lisätietoja ei kaikkia pitäisi antaa lomakkeella niille varatuille riveille, jotka eivät moitehakaan tapauksessa selvityksille yms. riitä. Paras tapa on tällöin käyttää veroilmoitukseen oheistettuja liitteitä.

Kun kysäisimm taks.siht. Olssonilta koirien kohtaloa, joka pisti silmäämme veroilmoituksesta ennen alkaneen kirjoituksen kohtaa, totesi hän, että totta toki nekin on ilmoitettava. Verovapaita eivät yleensä ole kuin sokeiden opaakoirat ym. niihin verrattavat ja osoituksena siitä, ettei tämäkään tulolähde kunnalle aivan mitään ole, mainitsi haastateltavamme koiraveron määrän vuodelta 1955 olleen Espoossa 2,75 milj. mk.

Valtio ei näköjään ole niin ahne verotuksen osalta kuin kunta, naurahti valtionverolautakunnan puheenjohtaja, tuom. MATIKAINEN, näyttämämme hänelle kunnanveron äyrimäärää verovuodelta 1955. Vastaavana vuonna olivat näet valtion verotulot Espoon kunnan alueella 458,9 milj. mk. yhteensä 15.770 verotetulta, joka sekin on kunnan taksoitettujen lukua pienempi. Yhteisöt ym. vastaavat jätetään luvuista pois, eivät ne paljon piene: 415,4 milj. mk. ja 15.617. Tuloveron osuus koko valtionveron tuotosta on ylivoimainen esim. edellä mainitulta vuodelta 1955 lähes 395 milj. mk., joten omaisuusveron osuus koko veromäärästä jäi vajaan seitsemänteen osaan, eikä omaisuusveroa maksamaan joutuneiden piirikään ollut muuta kuin 1.975 verotettavaa. Hyvän kuvan Espooseen suuntautuvan muuttoliikkeen vilkkaudesta, joka heijastuu myös verokoneiston

kasvavassa työssä, antavat luvut verovuodelta 1954, jolloin verotettuja oli 13.412 ja veron määrä 365,9 milj. mk.

Mitä sitten tulee valtionveroilmoituksen täyttämisen yksityiskohtain, on senkin osalta tähdennettävä tarkkojen henkilö- ja tulojen antamisen välttämättömyyttä. Jos puoliset asuvat välien rikkoutumisen vuoksi asuvat jatkuvasti erillään, on se veroilmoituksessa ehdottomasti mainittava samoin kuin sekin, mistä alkaen näin on ollut. Jos taas verovelvollisen osoite jää vaillinaiseksi, saattaa mahdollinen vero- tai palautuskuitti aikanaan joutua harhateille jne. Mikäli aviopuolisoista toinen tekee veroilmoituksensa muuhun kuntaan kuin ilmoittaja, on tämäkin seikka tarkoin mainittava, sillä aviopuoliset verotetaan valtion verotuksessa aina siinä veropiirissä, missä mies on verovelvollinen. Lopuksi on veroilmoitus tietysti aina muistettava allekirjoittaa — tässäkin suhteessa sattuu laiminlyöntejä — sillä muutoin ei veroilmoitusta katsota ollenkaan tehdyksi.

Valtionveroilmoituskin on ehdottomasti tehtävä oikealle lomakkeelle ja oikeaan veropiiriin. Verovuoden alun henkilökirjotuspaikka on tässäkin ratkaiseva. Tapiolalaiset, joista valtaosa lienee ns. palkallaaneläjiä, käyttävät näin ollen suurimmaksi osaksi D-lomaketta, totesi tuom. Matikainen. Helsingissä käytännössä olevaa D1-lomaketta, joka on yhteinen lomake valtiolle ja kunnalle, ei saa käyttää, koska verotointia ei Espoossa ole vielä yhdistetty. Onhan Tapiolassa myös esim. omakotitalojen omistajia samoin kuin sellaisia, joilla on kiinteistö Espoon veropiirin alueella; he käyttävät luonnollisesti B-lomaketta. Jos taas jollakin on kiinteistö jonkin toisen veropiirin alueella, on hänen syytä täyttää sekä D-lomake että tämän kiinteistön osalta B-lomake. (Tässäkin tapauksessa on näet verottajana Espoon veropiiri, jolle ilmoitus siis kiinteistönkin osalta tehdään. Samaa hengen vetoon on todettava, että tästä B-lomakkeelle tehdystä kiinteistöilmoituksesta on otettava myös kaksoskappale ja lähetettävä se sille veropi-

rille, jossa kiinteistö sijaitsee.)

Mitä sitten tulee vähennyksiin, niin on todettava, että vähennysoikeus valtionverotuksessa on todellakin melkoisen laaja, jatkoi tuom. Matikainen. Esim. velkain korot saa vähentää kokonaisuudessaan. (Näin suluissa mainittakoon, että vähennyksissä kohta 17 tulee kysymykseen vain niiden aviopuolisoiden kohdalla, joista kumpikin tekee oman veroilmoituksensa.) Henki- ja kansaneläkemaksut saa vanhaan tapaan vähentää. Kansaneläkevähennys on siis 1 % bruttotulosta, enintään kuitenkin 2.500 mk, ja puolison osalta, mikäli hän itse ei tee omaa ilmoitusta, saa lisäksi vähentää 500 mk. Ns. kalliinpaikan vähennys (22) on Espoossa aviopuolison osalta 22.000 mk ja lapsen osalta 9.000 mk, naimattomien saadessa vähentää 13.000 mk. Erikseen verotettavista aviopuolisoista saa tämän vähennyksen tehdä vain toinen. Lääkäri- ja lääkekulujen osalta on valtio vähennyksissä kuntaa antelisampi, mutta alkupe- räiset kuitit on muistettava liittää mukaan. Sen sijaan työmatkakustannuksia ei valtionverotus vähennyksinä hyväksy. Erittäin suurimerkityksellinen on verovelvollisen oikeus (kohdassa 25) vähentää 10 % kaikesta palkastulostaan. Erilaisia erikoisvähennyksiä saavat verovelvolliset tehdä. Niinpä musikit saavat vähentää nuottikustannuksista 10—18.000 mk, miesnäyttelijät puustokustannuksistaan 25 %, enintään kuitenkin 72.000 mk, naisnäyttelijät vastaavasti 33,3 % (24.000 mk) sekä teatteriaavustajat 10 % (25.000 mk). Upseerit saavat tehdä 5.000 mk:n vähennyksen varuste- ja pukuhankintakustannuksistaan sekä aliupseerit ja vastaavat 4.000 mk. Ammattikirjallisuuden, milloin sen hankinta on ollut tarpeellista nimenomaan ansiokyyyn säilyttämiseksi, saa niinkään vähentää, luettelo kirjoista ja niiden hinnoista täytyy luonnollisesti esittää. Myös invalidit saavat tehdä oman erikoisvähennyksensä. Kun vähennyksistä on puhe, tekee mieleni puhua suulla suuremmalla ja siteerata eräitä kohtia 9.12. 1955 annetusta laista tu-

lo- ja omaisuusverolain väliaikaisesta muuttamisesta sen takia, että siinä myönnettyt erikoisvähennykset eivät varmasti ole vielä kaikille tunnettuja, kertoi tuom. Matikainen edelleen. Kas näin saa vähentää mainitun lain 7, 8 ja 9 kohtien mukaan:

7) milloin verovelvollinen ennen verovuoden päättymistä on täyttänyt kuusikymmentäseitsemän vuotta, viisikymmentätuhatta markkaa, sekä milloin verovelvollinen, joka verovuoden päättyessä ei ole avioliitossa, verovuonna on elättänyt alaikäistä lastaan, niin ikään viisikymmentätuhatta markkaa;

8) milloin verovelvollinen on elättänyt huollossaan olevaa lastaan, joka verovuonna vähintään kahdeksan kuukauden ajan on saanut säännöllistä ja täyttä opetusta ammattitai oppikoulussa, korkeakoulussa tai muussa niihin verrattavassa oppilaitoksessa, jokaisesta sellaisesta ennen verotusvuoden alkua seitsemäntoista vaan ei kahtakymmentäyhtä vuotta täyttäneestä lapsesta, jos lapsi opiskeluaikanaan on voinut asua kodissaan, kolmekymmentätuhatta markkaa, mutta muutoin viisikymmentätuhatta markkaa, sekä jokaisesta sellaisesta lapsesta, joka ennen verotusvuoden alkua ei ole täyttänyt seitsemäntoista vuotta ja joka opiskeluaikanaan on asunut toisella paikkakunnalla, kaksikymmentätuhatta markkaa;

9) milloin verovelvollinen on sen ikäinen ja saa sellaista opetusta, kuin 8 kohdassa tarkoitetaan, eikä hänen huoltajansa ole saanut tehdä 8 kohdassa mainittua vähennystä, tuloistaan viisikymmentätuhatta markkaa.

Omaisuusveron osalta ovat Tapiolan uudet asunnot verovapaita, mutta ilmoitukseen ne silti on muistettava laittaa. Asunto-osakkeista on esim. mainittava yhtiön nimi, osakkeiden kappalemäärä sekä hallinnassa olevan asunnon huoneluku ja pinta-ala. Koti-irtaimistoon kuuluvia ei tarvitse omaisuutena ilmoittaa, mutta autot, moottoripyörät ja veneet, soutuveneet jne ovat jo omaisuutta, joka täytyy ilmoittaa. Autosta on ilmoitettava merkki, vuosimalli sekä tarkka hankinta-aika. Myös pu-

helinyhdistyksen osuustodistukset ovat omaisuutta ja näin ollen ilmoitettavia.

Espoon veropiirin valtionverolautakunnan jäsenluku on 23, varamiehiä on saman verran. 4 viiden miehen jaostoa hoitaa verotusta Espoon osalta ja Kauniaista varten on yksi 3 miehen jaosto. Varsinainen toimisto henkilökuunta huolehtii näiden lisäksi tietysti valmistelu- ja laskentatyöstä, verokirja-asioista jne, ja sanottava onkin, että työ ei pääse vähenemään, veropiirin alueelle muuttavien lukuisuus pitää siitä kyllä huolen. Niinpä esim. koko viime vuoden jouduimme pitämään kuutta ylimääräistä toimistopaikasta, totesi tuom. Matikainen lopuksi.

## ESPOON KUNNAN TAKSOITUSLAUTAKUNNAN TOIMISTO ja ESPOON VEROPIIRIN VALTIONVEROLAUTAKUNNAN TOIMISTO

sijaitsevat kumpikin Espoossa ns. Lagstadin vanhalla koululla vastapäätä Espoon kirkkoa.  
Postiosoite on:  
E s p o o .

Puhelimit:

taksoitustoimisto  
vaihte 86 42 91  
valtionverotoimisto  
86 42 26 toimisto  
86 43 18 puh.joht.,  
siht  
86 40 68 toim.pääll.,  
siht  
49 32 62 ennakonpid.  
valvoja

### OLI RIITAVASTI

Olessaan Hankasalmella pappina rovasti Jussi Tanskanen luetti kerran rippikoulupoikia. Läksynä oli kaikille tunnettu raamatunhistorian kertomus kiusauksesta erämaassa. Eräs pojista luki silloin:

— ... ja sitten henki vei hänet saatanan korkealle vuorelle ...

— So, so, varoitteli rovasti.

— Sangen korkealle vuorelle, oikaisi poika.

— Siinä on korkeutta kyllä, sanoi rovasti siihen hyväksyvästi.

## RAJASEUDUN VÄKEÄ MUISTETTIIN

Tapiolan Seurakuntayhdistys ry:n vaatekeräys jouluk. 10—11 p:nä 1956, joka Rajaseututoimistosta saadun ohjeen mukaisesti suoritettiin Rautavaaran kunnan vähävaraisten perheiden hyväksi, tuotti runsaasti siistiä, käyttökelpoista vaatetavaraa, pääasiallisesti lasten vaatteita. Monet ystävälliset lahjoittajat olivat lisäksi muistaneet pienokaisia leikkikalulla, kuvakirjoilla makeisilla ym. Keräyksen tuloksena lähetettiin jouluk. 13 p:nä Rautavaaraan 22 laatikollista vaatetavaraa. Jaon suoritti Rautavaarassa nuoriso-ohjaaja, rouva Olli Poikonen, joka vaivojaan säästämättä toimitti

paketit vielä ennen joulua kiitollisille saajille. Hänen ilmoituksensa mukaan tuli 50 vähävaraista perhettä autetuiksi lähetyksistä. Voimme kuvitella, minkä ilon paketit ovat tuottaneet varsinkin perheiden pienimmille ja varmaan on moni kiitollinen ajatus lähtenyt sieltä Rautavaaran vaatimattomista ja puutteellisista asunnoista tänne Tapiolan uudenuutukaisiin, lämpimiin koteihin. Tapiolan Seurakuntayhdistys kiittää ystävällisiä lahjoittajia, jotka auliisti muistivat vaatekeräystä ja sen avulla tuottivat apua ja jouluiloa moneen vähävaraiseen kotiin.

### ALENNUSMYYNTI

tammikuun loppuun saakka.

Ensiluokkaista sesonkitavaraa

**O leninkejä O puseroita O hameita**  
myydään huomattavalla alennuksella!

### Muotiliike H. HOKKANEN

Mäntyviita 3

#### Skotti ja engelsmanni

Englantilainen ja skotlantilainen istuivat samassa rautatievaunun osastossa. Junan kuljettua tovin kysyi englantilainen:

— Tiedättekö, mikä ero on skotlantilaisella ja aasilla?

— En, sanoi skotlantilainen.

— Skotlantilainen on liian saita ollakseen tyhmä, mutta aasi on liian tyhmä ollakseen saita.

— Vai niin sanoi skotlantilainen, ja kului kolme tuntia, ennen kuin kumpikaan sanoi mitään. Mutta sitten kysyi skotti:

— Tiedättekö, mikä ero on englantilaisella ja aasilla?

— En, vastasi englantilainen.

— En minäkään, sanoi skotti, ja kuitenkin olen istunut tässä kolme tuntia sitä miettien.

#### Vuorot, vuorot...

Neitonen todistajan aiotissa oli kuin ihana unelma, tuomari korjasi solmittaan ja kysyi lempeästi:

— Oletteko hyvä ja

kerrotte missä olitte toisena iltana.

— Kotonani erään herran kanssa, vastasi neitonen alaslukuin silmin.

— Ja missä olitte eilen illalla.

— Kotonani erään toisen herran kanssa.

Tuomari nousi puoliksi tuolistaan ja kuiskasi: Ja missä te olette tänä iltana?

— Minä vastustan, huusi yleinen syyttäjä. — Minä kysyin ensiksi.

#### Käy pimeässäkin

Teatterissa oli väliaika ja poika kierteli makeislaatikoineen myymässä parvekeväelle suuhunpantavaa. Nuori ja reipas neitokainen viittoili innokkaasti:

— Hei, hei, tänne pusillinen ranskalaisia!

Poika lähenei osoitettua suuntaa, mutta silloin valot sammuiivat näyttöksen alkamista varten.

— Tulen seuraavalla väliajalla, kauppiamies ilmoitti.

Vetoava naisenäni neitosen suunnasta: Mitä vielä käyhän se meiltä toki pimeässäkin!

## SAUNAA, PESULAA TAI MANKELIA tarvitessanne

**MÄNTYVIITA, MÄNTYTORNI:** huoltom. Puumala  
Mäntyviita 3 B 8, **46 16 24**

**MÄNTYKULMA:** rva Hallasaari  
Mäntyviita 8 B 12, **46 13 05**

**MENNINKÄINEN:** rva Kosonen  
Menninkäisentie 2 B 8, **46 17 66**

**VIISIKKO, KIMMELTIE, POUTAPOLKU:** huoltom.  
Korhonen, Poutapolku 3 B 22, **46 20 18**

**KONTIONTIE, KONTIONPESÄ, ISOKONTIO:**  
huoltom. Siponen  
Kontiontie 7 G 53, **46 20 27**

**OTSONKALLIO:** huoltom. Ihalainen  
Otsolahdentie 20 P 92, **46 15 49**

**OTSONTORNI:** rva Niskanen  
Otsolahdentie 16 B 72, **46 17 29**

**OTSONKULMA, NALLENPOLKU:** huoltom. Elo  
Nallenpolku 4 D 51, **46 20 17**

## SAIRAUSTAPAUKSISSA

on tapiolalaisten  
syytä muistaa

**SAIRASAUTO: 84 21 99**

#### LÄÄKÄRIT:

tri Holger Hultin, Menninkäisentie 4 E, **46 12 61**

tri Heikki Kajanne, Menninkäisentie 6 I, **46 11 75**

tri Tapani Kosonen, Kontiontie 3 A 12, **46 13 97**

#### HAMMASLÄÄKÄRIT:

tri Eila Hartokari, Menninkäisentie 5 A 4, **46 11 80**

tri Sirkka Leppäranta, Mäntyviita 3 D 28, **46 12 97**

tri Vappu Mikkola, Kimmeltie 16, **46 14 19**

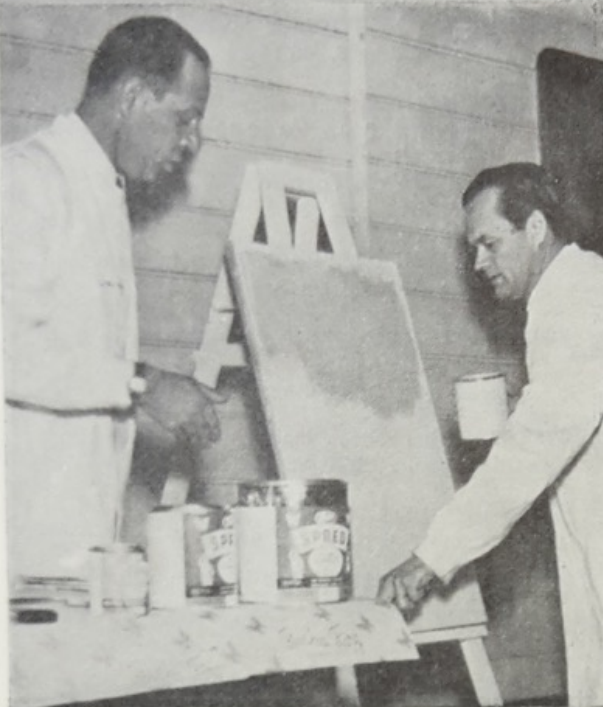
tri Elvi Paalanen, Menninkäisentie 5 C 22, **46 14 95**

**TERVEYSSISAR:** nti Aili Rinne, Otaniemi, Teekkari-  
kylä, **46 10 01**

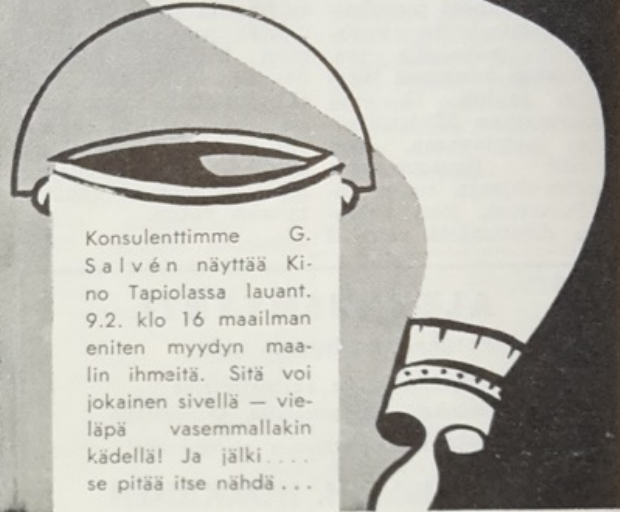
**KÄTILÖ:** rva Helvi Backström, Otsolahdentie 20  
O 84, **46 16 03**

Terho

# SPRED SATIN



SUOMEN VÄRI-  
JA VERNISATEHDAS OY



Konsulenttimme G. Salvén näyttää Kiono Tapiolassa lauant. 9.2. klo 16 maailman eniten myydyin maalin ihmeitä. Sitä voi jokainen sivellä – vieläpä vasemmallakin kädellä! Ja jälki... se pitää itse nähdä...

## MERKONOMI

kirjanpitoon, kustannuslaskentaan ja konttorityö-  
tekniikkaan perehtynyt, saa itsenäisen paikan kont-  
torissamme Otaniemessä.  
Hakemukset osoitteella

SUOMEN MALMI OY, OTANIEMI.

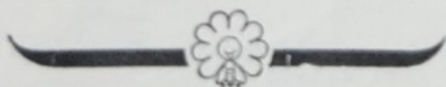
## Elanto aina lähellä

— Tapiolassakin.

Mäntyviita 6:ssa sijaitsevassa myymäläryhmäs-  
sämme on seuraavat myymälät:

Leipä- ja maitomyymälä	puh. 46 12 56
Sekatavaramyymälä	> 46 12 56
Liha- ja leikkelemyymälä	> 46 12 59
Kalamyymälä	> 46 12 59
Rohdosmyymälä	> 46 12 58

Ei päivää ilman Elantoa



Ei merta edemmäksi kalaan...

## T:mi RIPPO

tapiolalaisten oma ostopaikka  
rauta- ja talousalan tarvikkeille.

SÄLEKAIHTIMET

SÄHKÖTARVIKKEET

URHEILUVÄLINEET

jne jne

löytyvät meiltä.

Radio- ja sähkökojeiden korjaukset sekä seinä-  
kiinnitykset suoritetaan nopeasti ja huolella.

## T:mi RIPPO

Mäntyviita 6 - Puh. 46 14 93